

**RYOBI**

**2011年3月期  
決算資料(詳細)**

**リョービ株式会社**

2011年6月

当資料には、当社の計画・戦略・業績等の将来予想に関する情報が含まれています。

これらの記載は、現在入手可能な情報に基づいて当社が判断したものであり、これにはリスクおよび不確実な要素が含まれています。

当社の実際の行為、業績は、経済情勢、事業環境、需要動向、為替動向等により、将来予想とは大きく異なる可能性があります。

■目次

I. 2011年3月期 連結業績概要

II. 2012年3月期 連結業績予想

III. 事業展開の方向性

3

I. 2011年3月期 連結業績概要

4

## ■業績の概要

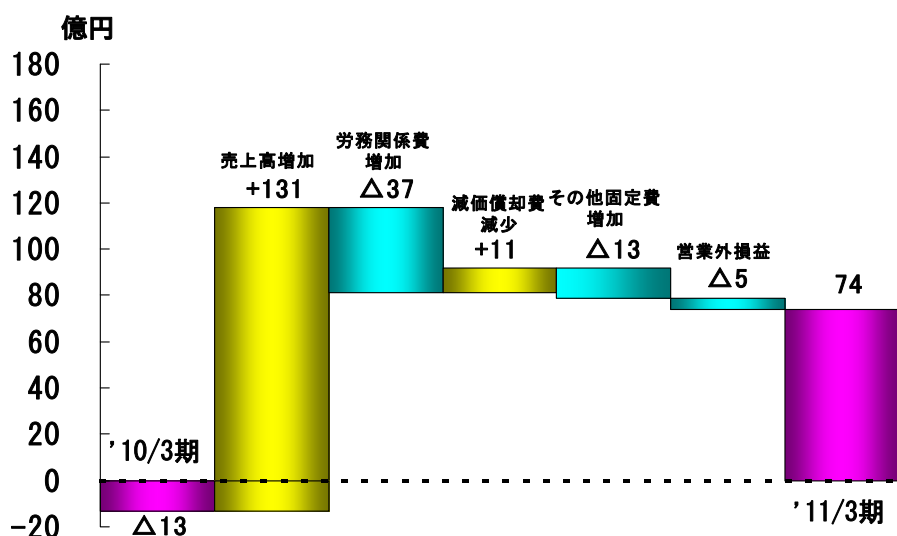
- ・増収、増益。2期ぶりの黒字。
- ・ダイカストを中心に売上高が増加。

単位：億円

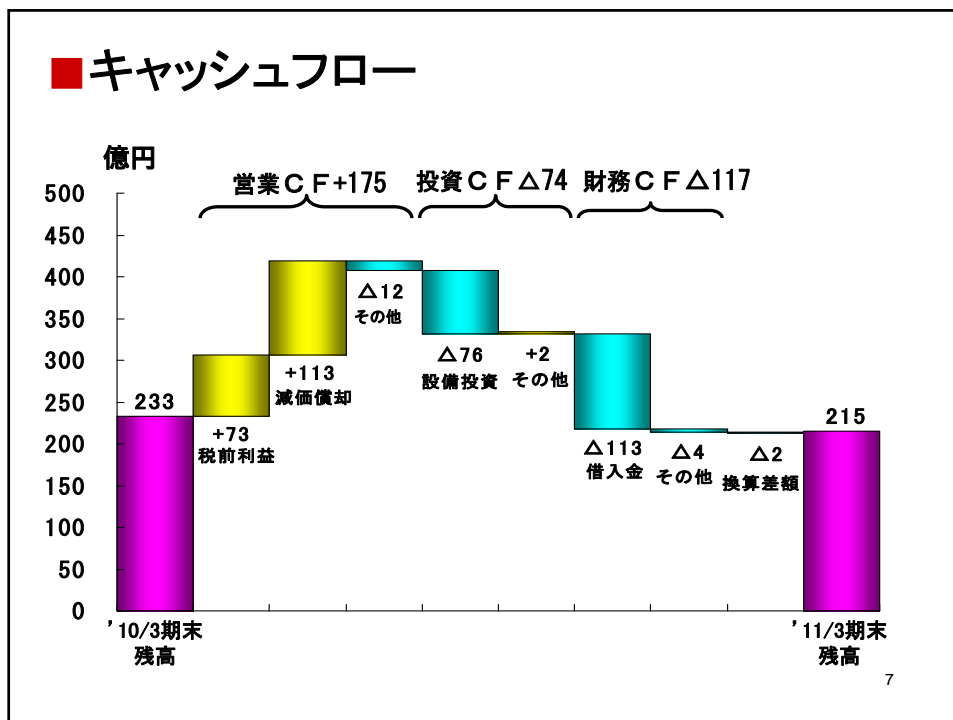
	'09/3期 (利益率%) 実績	'10/3期 (利益率%) 実績①	'11/3期 (利益率%) 実績②	前期比 ②-① <増減率%>
売上高	1,763	1,259	1,617	+358 <+28.4>
営業利益 (1.0)	18	(△0.7) △9	(5.1) 83	+92 <- - >
経常利益 (0.9)	16	(△1.0) △13	(4.6) 74	+88 <- - >
当期純利益 (0.1)	2	(△1.3) △16	(2.8) 46	+62 <- - >
	'09/3期末 実績	'10/3期末 実績①	'11/3期末 実績②	前期末比 ②-① <増減率%>
総資産	1,672	1,739	1,706	△33 <△1.9>
自己資本	672	671	702	+31 <+4.6>
有利子負債	586	612	484	△128 <△21.0>

5

## ■経常利益増減要因



6



### ■ 事業別の業績

単位：億円

	'09/3期 (構成比%) 実績	'10/3期 (構成比%) 実績①	'11/3期 (構成比%) 実績②	前期比 ②-① <増減率%>
<b>売上高</b>				
ダイカスト	(69.6) 1,228	(68.4) 861	(73.1) 1,182	+321 <+37.2>
印刷機器	(16.7) 294	(14.4) 181	(12.2) 197	+16 <+8.7>
住建機器	(13.7) 241	(17.2) 217	(14.7) 239	+22 <+10.0>
<b>営業利益 (利益率%)</b>				
ダイカスト	(0.4) 5	(Δ0.9) Δ8	(6.2) 73	+81 <- >
印刷機器	(1.9) 6	(Δ7.7) Δ14	(Δ4.8) Δ9	+5 <- >
住建機器	(3.3) 8	(5.9) 13	(8.1) 19	+6 <+50.6>

■ 事業別営業利益の増加要因 ('10/3期比)

①ダイカスト事業 (+81億円)

エコカー補助金の効果や新興国・北米の自動車市場が堅調に推移したことから、主に日米自動車メーカー向けを中心に受注が増加し、大幅な増益。

②印刷機器事業 (+5億円)

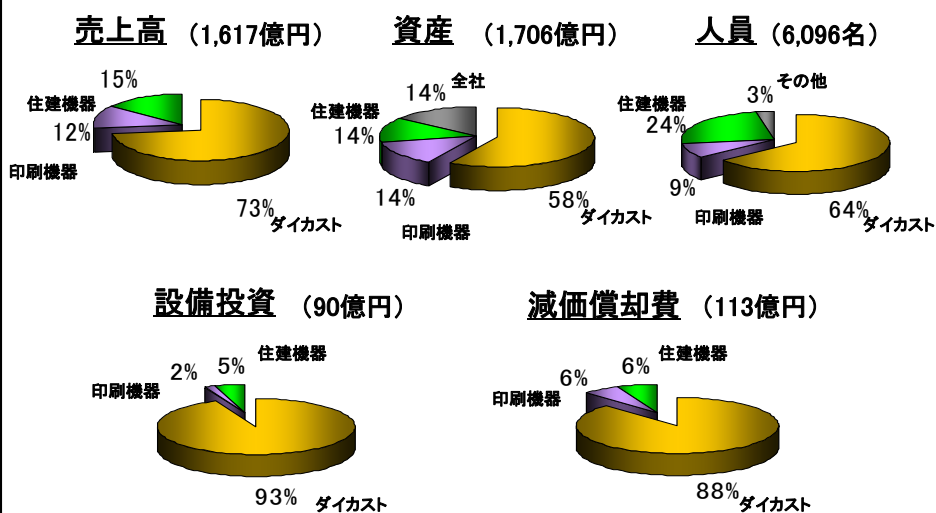
市場は依然として低調であるが、国内販売と中国を中心に新興国向けの輸出が増加。増収とコスト削減効果により損失は縮小。

③住建機器事業 (+6億円)

厳しい販売競争は変わらないが、住宅着工戸数や個人消費に持ち直しの動きが続いたことから、国内販売、輸出とも増加。原価低減・経費削減の効果などもあり増益。

9

■ 事業別構成比 ('11/3期)



10

## Ⅱ. 2012年3月期 連結業績予想

11

### ■ 経営環境

- ・東日本大震災による社会・経済基盤の被害、電力供給不足、サプライチェーンの寸断、原油・原材料価格の上昇などから、生産活動の低下、輸出の減少、個人消費の低迷、雇用情勢の悪化が懸念される。また、中東や北アフリカの政情不安、欧州の信用不安などもあり、世界経済の先行きは不透明な状況が続く。
- ・自動車産業は、中国や北米は堅調であるが、国内の生産は回復途上にある。印刷機器市場は低調で、住建機器市場での販売競争は厳しさを増している。

リョービを取り巻く環境は依然として厳しい状況が続く。<sub>12</sub>

## ■ 震災の影響と今後の見通し

### <リョービグループについて>

人的被害や生産・営業拠点に事業継続に支障をきたすような被害はなかった。

### <事業の状況>

ダイカスト事業は、自動車メーカーの減産の影響を受けて受注量が減少するが、第2四半期以降は、徐々に回復する見込み。

印刷機器事業は、国内は印刷業界の設備投資に対する意欲の減退で厳しい状況が暫く続く見込み。海外は中国、ブラジルなど新興国を中心に堅調に推移する見込み。

13

## ■ 業績予想

・減収、減益

単位：億円

	'10/3期 (利益率%)実績	'11/3期 (利益率%)実績①	'12/3期 (利益率%)予想②	前期比 ②-① <増減率%>
売上高	1,259	1,617	1,610	△7 <△0.5>
営業利益 (△0.7)	△9	(5.1) 83	(3.2) 52	△31 <△37.2>
経常利益 (△1.0)	△13	(4.6) 74	(2.7) 44	△30 <△40.9>
当期純利益 (△1.3)	△16	(2.8) 46	(1.8) 29	△17 <△36.9>

<'12年3月期の配当> 1株当たり年間配当金6円を期末配当金として行う予定。

14

## ■事業別の業績

単位：億円

	'10/3期		'11/3期		'12/3期		前期比
	(構成比%)	実績	(構成比%)	実績①	(構成比%)	予想②	②-① <増減率%>
売上高							
ダイカスト	(68.4)	861	(73.1)	1,182	(72.2)	1,163	△19 <△1.6>
印刷機器	(14.4)	181	(12.2)	197	(12.6)	202	+5 <+2.6>
住建機器	(17.2)	217	(14.7)	239	(15.2)	245	+6 <+2.7>
営業利益 (利益率%)			(利益率%)				
ダイカスト	(△0.9)	△8	(6.2)	73			減少
印刷機器	(△7.7)	△14	(△4.8)	△9			改善
住建機器	(5.9)	13	(8.1)	19			減少

15

## ■営業利益の主な減少要因('11/3期比)

単位：億円

減少要因	影響額
合計	△31
労務関係費の増加	△10
売上高減少の影響(為替変動含む)	△8
減価償却費の増加	△7
原材料等のコスト高	△6

16



### ■ 為替レート

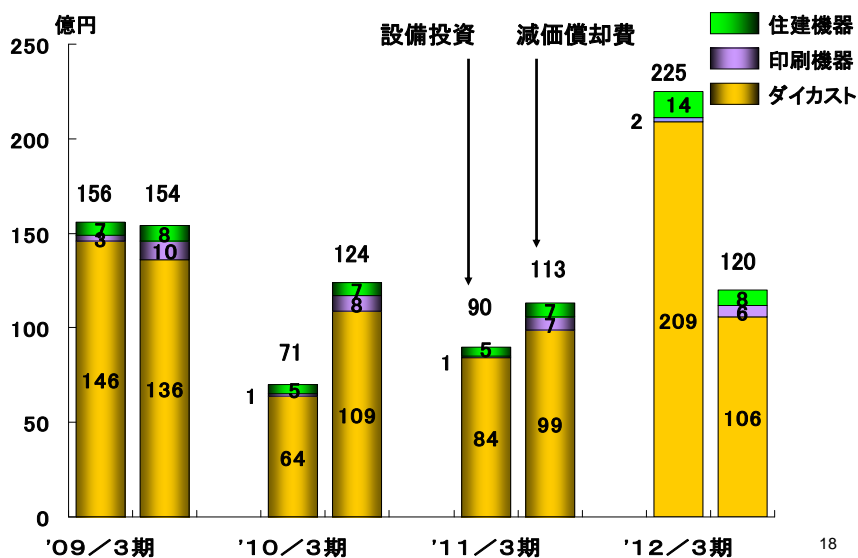
※海外子会社財務諸表換算レート

	'11/3期	輸出入レート	'12/3期想定レート
		※換算レート	
US \$	86円		80円
	88円		(60百万円)
EUR	113円		110円
	-----		(5百万円)
stg £	133円		130円
	136円		(5百万円)

( )内は1円変動した場合の年間の営業利益影響額。

17

### ■ 設備投資と減価償却費



18

## Ⅲ.事業展開の方向性

19

### ■ダイカスト事業

- <開 発> パワートレイン部品以外の自動車部品のダイカスト化を促進
- <生 産> 生産量が減少しても利益を出せる体制の構築  
海外の生産体制の拡充
- <販 売> グローバルな販売体制による世界の自動車メーカーからの受注拡大  
アジアのダイカスト市場を開拓

20

## ■ダイカスト事業 中国の生産能力増強

	利優比压铸(大連)有限公司	利優比压铸(常州)有限公司
<b>設 立</b>	2005年4月	2010年11月 (2012年4月 生産開始予定)
<b>資本金</b> (2011年3月末現在)	RMB287百万(約35億円)	RMB199百万(約25億円)
<b>投資額</b> (2014年3月期まで)	155億円	90億円
<b>土 地</b>	60,000㎡	80,000㎡
<b>建 物</b>	34,000㎡	34,000㎡(2011年11月 完成予定)
<b>社員数</b>	644人 (2011年3月末現在)	360人 (2013年12月末予定)

21

## ■ダイカスト事業

### <中国での売上高>

	利優比压铸(大連)有限公司	利優比压铸(常州)有限公司
'11/3期	42億円	—
'12/3期	80億円	—
'13/3期	120億円	20億円
'14/3期	120億円	50億円

### <海外グループ会社の売上高>

	'11/3期	'12/3期	'13/3期	'14/3期
中 国 (2社合計)	42億円	80億円	140億円	170億円
海外グループ会社合計	333億円	380億円	450億円	500億円

22

## ■ダイカスト事業 タイに営業拠点設立

会社名 Ryobi Die Casting (Thailand) Co., Ltd.  
 代表者 代表取締役社長 伊東 邦侑  
 (当社 執行役員 ダイカスト営業統括担当部長)



設立 2011年 5月  
 営業開始 2011年10月(予定)  
 事業内容 ダイカスト製品の  
 仕入・販売  
 資本金 18.5百万バーツ  
 (約50百万円)  
 売上高 約10億円  
 (2014年3月期見通し)

Ryobi Die Casting (Thailand) Co., Ltd.

23

## ■印刷機器事業

- <開 発> マーケットニーズに合った商品の拡充  
 ・バリエーション、多様な印刷、大型機、  
 ・環境に配慮した商品開発
- <生 産> 生産量が減少しても利益を出せる  
 体制の構築
- <販 売> グローバルな販売・サービス体制の強化  
 によるシェアの拡大

24

## ■印刷機器事業 国内販売子会社の吸収合併

印刷機器の国内販売子会社「リョービマジクス株式会社」を2012年4月に当社へ吸収合併する予定。



- ◆現状の厳しい市場環境に対応できるように事業体質を強化。
- ◆商品開発や販売・サービスなどの連携強化をはかり、市場の変化や顧客ニーズに迅速に対応できる体制をつくる。

### <リョービマジクス株式会社の概要>

- ・本社所在地：東京都北区
- ・事業内容：印刷機器(オフセット印刷機、印刷周辺機器等)の国内販売 およびサービス全般
- ・資本金：150百万円(2011年3月末)
- ・売上高：9,148百万円(2011年3月期)
- ・社員数：181人(2011年3月末)

25

## ■住建機器事業

- <開 発> 軽量・コンパクトをコンセプトに機能性と安全性を追求した商品開発
- <生 産> 製造力の強化による価格競争力の向上
- <販 売> 高品質商品の販売  
マーケティング力の強化

26

## ■ 住建機器事業 国内販売子会社の吸収合併

パワーツールの国内販売子会社「リョービ販売株式会社」を2013年4月に当社へ吸収合併する予定。



- ◆ 将来の事業環境変化に対応できるように事業体質を強化。
- ◆ マーケティング、商品開発、販売、サービス機能を一体化して国内販売力を強化し、収益力を高める体制をつくる。

### <リョービ販売株式会社の概要>

- ・本社所在地：愛知県名古屋市天白区
- ・事業内容：パワーツール(電動工具、園芸用機器等)の国内販売およびサービス全般
- ・資本金：495百万円(2011年3月末)
- ・売上高：12,798百万円(2011年3月期)
- ・社員数：306人(2011年3月末)

27

## ■ 企業理念

技術と信頼と挑戦で、  
健全で活力にみちた企業を築く。

28